

AVRIL 2026  
53<sup>ème</sup> année

210

PUBLICATION DE L'ASSOCIATION DES ANCIENS ÉCLAIREURS ET ÉCLAIREUSES

## ÉDITO

Alors que des bouleversements majeurs mettent à feu et à sang de nombreux pays du monde, il est difficile de s'exprimer sans parti pris ni opinion, trop souvent partisane. Surtout lorsque l'on a la chance incommensurable d'être « extérieur » à ces événements dramatiques.

C'est pour cette raison que j'ai modifié l'édito que j'avais préparé il y a quelques semaines afin de ne pas céder au pessimisme ambiant.

### Clin d'œil aux cinéphilés :

Ces titres de films qui nous racontent : «*Tout le monde il est beau, tout le monde il est gentil*», «*On aura tout vu*», «*Bonjour l'angoisse*», «*C'est la vie*», «*Tout ça... pour ça*», «*Vous n'avez encore rien vu*», «*Il n'est jamais trop tard*», «*L'important c'est d'aimer*», «*La vie continue*»...

### Clin d'œil aux idéalistes :

Ces propos de Louis-Lazare ZAMENHOF (1859-1917), ophtalmologue et linguiste polonais connu pour avoir conçu l'espéranto, la langue auxiliaire internationale la plus pratiquée au monde. « Mon éducation a fait de moi un idéaliste ; on m'a enseigné que tous les hommes sont frères, et pendant ce temps, dans la rue, dans la cour, à chaque pas, tout me faisait sentir que les hommes n'existent pas : il n'existe que des Russes, des Polonais, des Allemands, des Juifs, etc. Cela a toujours tourmenté mon âme d'enfant, encore que beaucoup souriront peut-être

de cette « douleur du monde » chez un enfant. Comme il me semblait alors que les « grandes personnes » possédaient la toute-puissance, je me répétais que lorsque je serais grand, je devrais supprimer ce malheur. »

### Clin d'œil aux esprits curieux :

Ces particularités calendaires : Nous sommes en 2026 du calendrier grégorien. Le Nouvel an selon le calendrier chinois, passage de l'an 4723 à 4724 a eu lieu le 17 février, celui du calendrier Hijri ou hégirien, passage de l'an 1447 à 1448 aura lieu le 17 juin et celui du calendrier hébraïque, passage de l'an 5786 à 5787 le 12 septembre. Si le calendrier grégorien reste le calendrier civil le plus utilisé dans le monde, il existe des exceptions : l'Éthiopie utilise son propre calendrier, qui a 7 et 8 mois de retard sur le calendrier grégorien. Ce calendrier compte 13 mois et un système de numération des années différent ; ainsi, le pays entrera en 2019 alors qu'une grande partie du monde sera déjà en 2026. En Corée du Nord, le calendrier juche a été promulgué en juillet 1997, entré en application le 9 septembre 1997, jour de la fondation de la république Nord-Coréenne !

### En conclusion :

Notre association s'enrichit de nos façons différentes d'être, de penser le monde et de nous exprimer. Et, sans en avoir conscience, parce que nous sommes porteurs de valeurs fortes, nous continuons, à travers nos engagements citoyens, d'œuvrer à consolider le socle commun de connaissances, de compétences et de culture décrété par le Ministère de l'Éducation nationale en 2015 pour tous les élèves durant la scolarité obligatoire.

«*Personne ne naît bon citoyen, bon démocrate ou bon dirigeant : cela prend du temps et de l'éducation*». **Kofi ANNAN (1938-2018)**.

**Françoise BLUM,  
Loutre  
Présidente de l'AAEE**



## LE MOT

### DU RÉDACTEUR EN CHEF

#### Du passé pour l'avenir

En janvier 2025 paraissait «*ARCHIVES, GUIDE DES BONNES PRATIQUES*» un document édité par la structure «*Archives Nationales EEDF (ANE)*» qui souhaitait attirer l'attention sur l'importance et l'intérêt de l'archivage lequel est, en général, complètement absent des préoccupations quotidiennes des uns et des autres.

Destiné au départ aux éclaireurs et aux éclaireuses (dont ce n'est pas le plus grand des soucis !!!), il a le grand mérite d'être adapté également à nous, nous les « anciens » qui sommes aussi les dépositaires, pour notre association, de toute une histoire qui ne doit pas disparaître.

Il est important pour nous de travailler sur nos archives, celles de l'AAEE. Toutes celles qui concernent les EEDF doivent revenir à l'ANE pour leur traitement.

Un atelier prévu dans le cadre de notre prochaine Assemblée Générale permettra de progresser sur ce sujet à la suite du SADA «*archives*» de Bellenaves en septembre dernier. Il a démontré que loin d'être un exercice rébarbatif et contraignant celui-ci peut être source de convivialité, de découvertes passionnantes et parfois même d'émotions quand on a en main des documents concernant des moments vécus particuliers.

Voilà, ce numéro 210 du TU est le dernier dont j'assure la rédaction en chef.

Je souhaite à la personne qui acceptera de prendre ma succession, autant de bonheur que celui que j'ai eu à assurer ce lien social indispensable à notre association avec l'aide de bénévoles. Ceux-ci ont contribué, par leur participation, à faire vivre cette belle publication et je les en remercie vivement.

**Jean-Paul Widmer**

## Sommaire

- P1.** Édito + Mot du Rédacteur
- P2.** Agenda 2026 + Dictons + Actes du Comité Directeur
- P3. à P6.** Assemblée Générale 23 Mai 2026 + SADA Terrou
- P7.** Conseil de lecture
- P8-9.** Les fichiers en informatique (2<sup>e</sup> partie)
- P10.** La Chasse au Diable par Constant LAURENT
- P11.** Petipotins + Courrier des lecteurs
- P12.** Poésie + Recette Printemps

## LES DICTONS DU PRINTEMPS

En avril, si la gelée vient  
elle apporte pain et vin.

Bourgeon d'avril emplit le baril.

Il n'est pas d'avril si beau  
qui n'ait neige à son chapeau.

Mai froid n'enrichit personne,  
mais il est excellent quand il tonne.

Rosée et fraîcheur de mai,  
donnent vin à la vigne et foin au pré.

Brouillard de mai, chaleur de juin,  
amènent la moisson à point.

Prépare autant de tonneaux,  
qu'en juin seront de jours beaux.

Pour les prunes à la Saint-Jean,  
qu'on en voit une on en voit cent.

En juin beau soleil qui donne  
n'a jamais ruiné personne.

## AGENDA 2026

AVRIL		MAI		JUIN	
Me 1	St Hugues	V 1	St Jérémie/F. DU TRAVAIL	L 1	St Justin
J 2	Ste Sandrine	S 2	St Boris	M 2	Ste Blandine
V 3	St Richard/Vendredi Saint	D 3	Sts Jacques/Philippe	Me 3	St Kévin
S 4	St Isidore	L 4	St Sylvain	J 4	Ste Clotilde
D 5	Ste Irène/PÂQUES	M 5	Ste Judith	V 5	St Igor
L 6	St Marcellin/L. DE PÂQUES	Me 6	Ste Prudence	S 6	St Norbert
M 7	St Jean-Baptiste de la Salle	J 7	Ste Gisèle	D 7	St Gilbert
Me 8	Ste Julie	V 8	St Denis/VICTOIRE 1945	L 8	St Médard
J 9	St Gautier	S 9	St Pacôme	M 9	Ste Diane
V 10	St Fulbert	D 10	Ste Solange	Me 10	St Landry
S 11	St Stanislas	L 11	Ste Estelle/Fête Jeanne d'Arc	J 11	St Barnabé
D 12	St Julca	M 12	St Achille	V 12	St Guy
L 13	Ste Ida	Me 13	Ste Rolande	S 13	St Antoine
M 14	St Maxime	J 14	St Mathias/ASCENSION	D 14	St Elisée
Me 15	St Pateme	V 15	Ste Denise	L 15	St Germaine/Trinité
J 16	St Benoît-Joseph Labre	S 16	St Honoré	M 16	St Jean-François Régis
V 17	St Anicet	D 17	St Pascal	Me 17	St Hervé
S 18	St Parfait	L 18	St Eric	J 18	St Léonce
D 19	Ste Emma	M 19	St Yves	V 19	St Romuald
L 20	Ste Odette	Me 20	St Bernardin	S 20	St Silvere
M 21	St Anselme	J 21	St Constantin	D 21	Fête des Pères/ÉTÉ
Me 22	St Alexandre	V 22	St Émile	L 22	F. St Sacrement/St Alban
J 23	St Georges	S 23	St Didier	M 23	Ste Audrey
V 24	St Fidèle	D 24	St Donatien/PENTECÔTE	Me 24	St Jean-Baptiste
S 25	St Marc	L 25	Ste Sophie/L. de Pentecôte	J 25	St Prosper
D 26	Ste Alida	M 26	St Bérenger	V 26	St Antheime
L 27	Ste Zita/Souv. des Déportés	Me 27	St Augustin de C.	S 27	St Fernand/Sacré-Coeur
M 28	Ste Valérie	J 28	St Germain	D 28	St Irénée
Me 29	Ste Catherine de Sienne	V 29	St Aymar	L 29	Sts Pierre/Paul
J 30	St Robert	S 30	St Ferdinand	M 30	St Martial
		D 31	Fête des Mères		

## ACTES DU COMITÉ DIRECTEUR DU 22 JANVIER 2026

### ADHÉSIONS :

le Trésorier adjoint chargé de suivre le dossier «adhésions» (Jean-Marie Petit) demande que les Trésoriers régionaux règlent directement avec lui les éventuelles difficultés.

### COTISATIONS :

le Comité directeur soumettra à l'AG 2026 le montant des cotisations à compter de 2027, à savoir : individuel 45 €, couple 65€.

### ÉLECTIONS AU COMITÉ DIRECTEUR :

4 postes sont à pourvoir. Un appel à candidatures sera envoyé par courrier postal aux adhérents avec la convocation, le rapport financier et le modèle de procuration.

La procuration sera également mise en ligne sur le site de l'AAEE.

### AG 2026 du 24 mai au Terrou (Lot)

Deux ateliers sont prévus. Un organisé par Alain Bordessoulles sur la gestion des archives. Un préparé par Jean-Marie Petit sur le site internet.

### PROJET AG/SADA 2028 :

le CD retient le choix de la Vallée de l'Yonne.

### FAAS :

De nouveaux statuts sont à l'étude pour pouvoir s'ouvrir à d'autres associations à l'international.

# ASSEMBLÉE GÉNÉRALE AAEE 23 MAI 2026

## RAPPORT MORAL ET RAPPORT D'ACTIVITÉS 2025

### 1. LES ACTIVITÉS AU NIVEAU NATIONAL

- **Le SADA** organisé par les Hauts-de-France a eu lieu du 11 au 17 mai, à Munster, au domaine de la Petite Fecht.

On peut retrouver les comptes rendus dans les T-U 207 et 208 ainsi qu'un reportage photo sur le site [anciens-ecles.fr](http://anciens-ecles.fr)

- **L' AG** s'est déroulée le dimanche 11 mai en présence de 52 adhérents avec 56 pouvoirs.

- **Les élections au Comité Directeur** : Henri-Pierre DEBORD, Willy LONGUEVILLE, Jean-Marie PETIT et Jean-Paul WIDMER dont le mandat de chacun arrivait à échéance, se représentaient. Andrée TRÉMOULET n'a pas souhaité se représenter. AnneCATALO et GuyGRARD se sont présentés comme candidats au Comité directeur. Tous les candidats ont été élus ou réélus à l'unanimité pour 3 ans.

- **Les comités directeurs** ont eu lieu le 23 janvier en visio, le 11 mai en présentiel (1 personne en visio) et le 19 novembre en visio.

- **Le SADA archives BELLENAVES (21/28 septembre 2025)**

Il a été très réussi malgré sa faible participation.

- Sa situation au Vert Plateau a été encore une fois plébiscitée malgré une météo déplorable (froid et humide).

- L'organisation générale souple a été appréciée (nombreux moments de détente qui ont été employés à des jeux de société et des visites dans les environs dont Vulcania).

- La présence de Papaours (Alain Bordessoulles) a été un atout considérable dans la réussite de ce SADA : il a apporté ses grandes compétences sur le sujet traité mais aussi sa pédagogie participative qui a conquis tous les participants, même ceux venus à reculons.

- Le sujet des archives a été abordé de la manière la plus concrète possible ; après des explications théoriques, il y a eu des mises en situation avec le tri d'archives provenant de dépôts apportés par les uns ou les autres, à partir desquels quelques numérisations ont été réalisées.

- Les soirées ont été l'occasion de visionner des documents audiovisuels numérisés qui ont permis de prendre conscience de liens fondamentaux entre archives et histoire. En conclusion il a été décidé de rédiger des préconisations au Comité directeur concernant la suite à donner à ce sujet important : les archives de l'AAEE (voir page 6 du TU 209). Nous sommes la génération qui a la lourde responsabilité, soit d'assurer la pérennité de l'histoire de notre association, soit d'assumer son oubli à terme.

### Notre communication

- **Le T-U** : Du numéro 205 au numéro 208, le TU a été, cette année encore, le lien indispensable entre les adhérents et sympathisants de l'AAEE. Il existe sous forme papier (qui est plébiscitée) mais aussi sous forme numérique sur le site internet de l'AAEE et ainsi à la disposition du monde entier. Il relate les activités nationales et régionales de notre association et présente des rubriques diverses selon les propositions des rédacteurs : conseils de lecture, formation en informatique, recettes de cuisine, petipotins, comptes rendus de voyages, pensées pour celles et ceux qui nous ont quittés... Depuis mai 2018, le rédacteur en chef est Chevreau (Jean-Paul Widmer). Il souhaite à présent passer la main : voir «Le Mot du Rédacteur en chef» du TU 209.

### - Le site Internet

**Les cotisations** : En 2025, 173 cotisations ont été enregistrées. Félicitations aux régions Hauts-de-France et Bourgogne situées en tête, persévérance pour les autres régions. L'inscription en ligne sur notre site devient de plus en plus une habitude (75%) ce qui facilite le contrôle et la diffusion des informations auprès des trésoriers référents des régions. On dénombre 35% d'adhésions en couple et 44% de paiements par virement. Un tuto en vidéo a été mis en place pour aider les adhérents à l'utilisation du numérique, permettre le contrôle de l'adhésion de l'année pour l'inscription à un séjour, et valider la cotisation de l'année suivante dès le mois de décembre.

- Possibilité de contacter en ligne les adhérents de l'AAEE classés par région.
- Mise à jour régulière de la partie actualités nationale et régionale.
- Nombreux reportages photos en ligne. (Merci à Jean-Paul Job et Guy Grard).

#### **Pour la partie TU :**

- Zoom possible pour les images
- Procédure de lecture en ligne.

#### **Mise en ligne dans la rubrique Archives :**

- Liste des SADA et AG depuis 1977 avec lieux, effectifs et organisateurs - les différents articles du TU consacrés au numérique.

#### **En projet :**

- Suppression des pages obsolètes récupérées de l'ancien site.
- Mise en place d'un référent Site Web par région afin d'étoffer le site actuel.

### **Notre environnement**

- **Les EEDF :** l'AAEE reste très attentive à l'évolution de la gouvernance des EEDF.
- **La FAAS :** (Fédération des associations d'anciens et d'adultes du Scoutisme Français).

La FAAS dont la seule composante est maintenant l'AAEE, ne peut plus être considérée comme une fédération. Et le Scoutisme Français... Les finances FAAS sont saines et stables en euros constants, mais il lui manque la « vie active » nécessaire à toute association digne de ce nom.

Il a été proposé de refondre ses Statuts, ou plus exactement d'en créer d'autres pour lui permettre, en tant qu'association, une ouverture vers un large public ami, intéressé par des projets d'activités internationales.

Pour l'instant la FAAS reste l'entité française reconnue par l' AISG (Association Internationale Scoute et Guide) et certains d'entre nous participent aux conférences organisées par cette dernière, au niveau régional (Europe) comme au niveau mondial. Mais soyons réalistes, ces séjours restent un peu onéreux, même si le désir de se retrouver est grand et le climat des rencontres fort agréable.

- **L' AHSL :** (Association pour l'Histoire du Scoutisme Laïque) L'AHSL a pu pendant de nombreuses années, entre autres, faire revivre

les activités héroïques, en 39-45, de membres «résistants» de notre association mère, les EDF, et présenter les grands moments de réflexion EDF/EEDF.

Les «Journées de la Mémoire», organisées conjointement par l'AHSL et les EEDF, ont eu leurs heures de souvenirs reconnaissants. Mais les EEDF actuels ont souhaité un changement de cap et, a minima, une révision de la Convention AHSL-EEDF. Le financement des rencontres et notamment l'aide à la diffusion des «Actes» de ces Journées n'est plus vraiment de mise, en attendant des propositions d'actualisation. Cela dit, l'AHSL vit ! Un Conseil d'Administration se réunit en visio 9 mois sur 12, sous la houlette de François Daubin qui a pris la lourde suite du regretté Président-fondateur Yvon (Bastide) au sein de l'association. Le Secrétaire, Alain (Bordessoulles), outre sa fonction courante, permet l'édition semestrielle du cahier « Des nouvelles » qui met en lumière la vie de l'association d'hier, aujourd'hui et demain. Il recherche des collaborations pour des articles sur les Anciens des régions ou des documents sur les activités qui ont fait date, au sens large. Surtout l'AHSL dispose d'un site extrêmement bien fourni et mis à jour sur le passé EDF/EEDF (Événements, activités, membres...).

Là encore Alain attend vos propositions !

Tout membre AAEE est le bienvenu à l'AHSL.

#### **\*Le site AHSL :**

<https://www.histoire-du-scoutisme-laique.fr>

- **L' AISG :** Jean-François a participé en octobre à la réunion de la sous-région Europe de l'ouest qui a permis des échanges de fond et entre personnes. Voir l'article de Marie-Françoise dans le TU 209. Il n'a pas pu participer à la réunion combinée Méditerranée-Europe du sud.

Il est recommandé aux membres de l'AAEE d'aller régulièrement sur le site [isgf.org](http://isgf.org) (version française) qui comporte entre autres le programme des conférences et rassemblements de l' AISG (international, régional, sous régional). Même lorsque la France n'est pas géographiquement dans la région ou sous-région les membres de l'AAEE peuvent participer aux dites réunions. Le site publie également diverses informations provenant des autres ANSG (Amitié Nationale Scoute et Guide).

## 2. LES ACTIVITÉS AU NIVEAU RÉGIONAL

### RAPPORT D'ACTIVITÉS 2025 AAEE HAUTS-DE-FRANCE (Ghislaine et Guy Grard)



**11 janvier** : réunion des vœux de nouvel an et gallettes des rois au local EEDF à Villeneuve-d'Ascq

**2 février** : assemblée générale tenue lors du congrès régional des Éclaireuses et Éclaireurs des Hauts-de-France à la base EEDF du Parc (centre permanent national des EEDF) à Morbecque

**7 février** : remise de la médaille d'Or de la Jeunesse et des Sports et de l'Engagement associatif à Bernard Hameau salle de la Lucarne Agoralys à Erquinghem-Lys

**2 mai** : visite du Château du Vert Bois Fondation Prouvost et visite du village des Métiers d'Arts Septentrion à Bondues

**10 au 17 mai** : AG /SADA organisée par l'AAEE Hauts-de-France à Munster

**27 mai** : visite du musée Pasteur à Lille

**28 juin** : repas au Georges V à Lille puis visite de l'exposition Fêtes et Célébrations flamandes accompagnée de Françoise notre guide « privée et préférée » au Palais des Beaux-Arts à Lille

**21 au 28 septembre** : SADA à Bellenaves

**8 novembre** : invitation des Éclaireuses et Éclaireurs de France du groupe de Villeneuve-d'Ascq à participer à leur assemblée plénière au local EEDF à Villeneuve-d'Ascq

**24 novembre** : réunion spéciale organisation transport collectif pour l'AG/SADA à Terrou au local EEDF à Villeneuve-d'Ascq

**30 novembre** : présentation du camp itinérant en Suède du Clan Les Zerdas au local EEDF du groupe d'Hellemmes au Parc Engrand à Hellemmes



**Le lundi après-midi** : Atelier informatique (Jean-Marie), goûter (Ghislaine), atelier chant (Guy) au local EEDF à Villeneuve-d'Ascq.

### RAPPORT D'ACTIVITÉS 2025 AAEE BOURGOGNE (Okapi)

Les activités de la région sont de plus en plus difficiles à organiser car de nombreux membres ont des difficultés à se déplacer et ne conduisent plus leur voiture.

Nous maintenons toujours notre réunion mensuelle suivie d'un pique-nique en commun. Il est souvent enrichi par des boissons et douceurs

apportées par ceux qui fêtent leur anniversaire dans le mois. La réunion se termine par des chants.

Des groupes éclés nous invitent régulièrement à des célébrations. Cette année c'était le cinquantième anniversaire du groupe Charles Granvigne de Talant.



Une de nos sorties nous a conduits à Arnay-le-Duc où sont réunis les musées de la Lime et des Arts de la table. Dans ce dernier nous avons découvert que, si Limoges est la capitale de la porcelaine, de nombreuses usines de faïences étaient installées dans la Nièvre. On y fabriquait soit de la vaisselle de table soit des bibelots de décoration de grande valeur artistique. On retrouvait fréquemment un motif décoratif : le nœud vert (allusion à Nevers).

L'année s'est terminée par notre traditionnel séjour de réveillon. Cette année nous avons posé nos valises dans le Morvan. Nous avons reproduit l'animation populaire découverte à l'AG de Munster : le Karaoké (merci Guy) et nous avons (re)découvert la basilique de Vézelay et l'abbaye de Fontenay.

### 3. En guise de conclusion

L'AAEE reste une association bien vivante, à l'écoute du monde, un monde aujourd'hui en plein bouleversement. Dans ce contexte difficile, restons positifs !

«Le bonheur se trouve dans l'espérance des jours à vivre, plutôt que dans la certitude de ceux vécus.» Jacques Nteka Bokolo

## LE SÉJOUR SADA 2026 À TERROU SE PRÉPARE !

Le lieu d'hébergement étant résolu, le programme finalisé, avec Claude FRANCES entre deux averses, nous avons testé les randonnées. Celle près de la cascade n'était plus praticable, trop d'eau !

tous là-bas pour le pique-nique. Contrairement aux différents lieux que nous visiterons, le sentier fait tout le tour du lac en terrain plat. Les nuages gris et la luminosité hivernale nous ont transportées en Ecosse. Mais pas de Loch Ness, seulement l'entraînement d'un aviron 5 places troublait le calme du lac.

Liliane FRANCOUAL et Jean Pierre MIQUEL s'occupent du panneau actu pour l'affichage AAEE au centre d'accueil. Michel FRANCES lui s'occupe de contacter les locaux susceptibles de nous aider matériellement. Christian DENAT travaille sur les itinéraires les plus faciles, kilométrages... un petit guide est prévu.

Notre effectif prévu de 42 inscrits est presque atteint. Des solutions ont été trouvées pour résoudre les difficultés de transports. Il est toujours temps de se manifester pour pallier à des empêchements de dernières minutes ou d'inviter parmi vos amis de nouveaux participants.

Nous vous attendons avec impatience.

Nous avons fait du coup, la randonnée au Lac du Tolerme pour déterminer les 3 niveaux de difficultés afin que nous puissions nous retrouver

Anne CATALO  
[anne.catalo81@gmail.com](mailto:anne.catalo81@gmail.com)

## CONSEIL DE LECTURE DE CHEVREAU.



### Groenland ! Groenland ! On a beaucoup parlé de ce territoire dernièrement !

Au fond de mon cerveau, une connexion s'est allumée : Groenland / Paul-Émile Victor / mon oncle Jean Bouillat / les éclaireurs de Troyes...

Le 5 mai 1955, le louveteau de 10 ans que j'étais, assistait dans la salle des Fêtes de l'Hôtel de ville de Troyes à une conférence de **Paul-Émile Victor**. Il avait été invité par mon oncle le Docteur **Jean Bouillat** alors Président des amis du Groupe local des Éclaireurs de France de Troyes, dans le but de récupérer des fonds pour le Groupe. Ils se connaissaient comme étant tous les deux des anciens éclaireurs et étaient devenus amis. À cette occasion **Paul-Émile Victor** avait reçu le foulard du groupe de Troyes qui lui avait été remis par **Colibri**, la petite sœur de **Bob Wilmes**.

Pour ma part, j'avais été très impressionné par cette conférence et ma marraine m'avait offert «**BORÉAL**» le livre par lequel **Paul-Émile Victor** relate sa deuxième expédition au Groenland en 1936. L'ayant encore dans ma bibliothèque, je l'ai rouvert et je vous conseille vivement d'en trouver un exemplaire : il est passionnant !

**Jean-Paul Widmer**

Photo «EST ÉCLAIR» du 6 mai 1955 provenant des archives du scoutisme de Troyes tenues par Thomas Lapierre des Scouts et Guides de France.

À droite, Paul-Émile Victor.  
À gauche, Docteur Jean Bouillat.  
Au centre, Claude Coppin.



Pour en savoir plus sur Paul-Émile Victor, utiliser le lien ci-dessous avec le site internet de l'AHSL : [www.histoire-du-scoutisme-laique.fr/2023/03/18/1995-paul-emile-victor-un-grand-ancien-de-notre-mouvement/](http://www.histoire-du-scoutisme-laique.fr/2023/03/18/1995-paul-emile-victor-un-grand-ancien-de-notre-mouvement/)

# LES FICHIERS EN INFORMATIQUE (2<sup>ÈME</sup> PARTIE)

PAR JEAN-MARIE PETIT

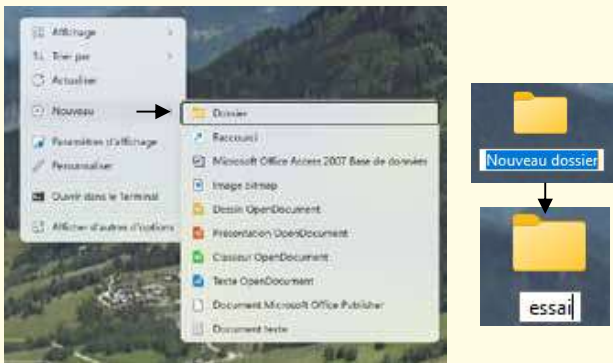
## ➤ Organisation des fichiers par défaut

Par défaut, le system Windows enregistre les fichiers créés dans des dossiers spécifiques suivant les applications

Bureau	Dossier de Windows	Applications
Téléchargements	Images	Création d'images
Documents	Vidéos	Création de vidéos
Images	Documents	Logiciels de bureautique Traitement de texte – Tableurs...
Disque local (D:)	Musique	Création de musique, son
Musique	Téléchargements	Internet et pièce attachée de la messagerie
Vidéos		

## ➤ Méthodes de travail

- Cas de la création d'un nouveau fichier



À chaque fois que vous concevez un « objet » en informatique, prendre l'habitude de créer auparavant un *Nouveau Dossier* sur le Bureau.

- Clic droit sur le bureau
- Choisir Nouveau / Dossier avec un clic gauche
- Saisir immédiatement le nom du nouveau dossier

Nouveau dossier doit disparaître

Ex : avec un dossier de nom « *essai* »

- Cas d'une Modification

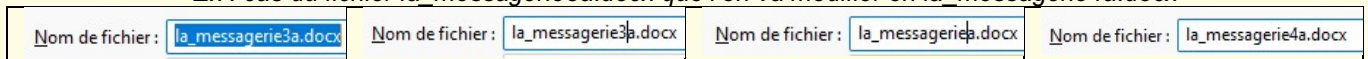
Pour l'enregistrement, utiliser la fonction *Enregistrer sous* qui permet de créer un nouveau fichier.

Ce qui permet de ne jamais modifier le fichier d'origine.

Vous pouvez reprendre le même nom que l'originale en ajoutant un numéro 1, 2... => numéro de version...

Méthode :

Ex : cas du fichier *la\_messagerie3a.docx* que l'on va modifier en *la\_messagerie4a.docx*



1 clic sur le nom : le surlignage disparaît

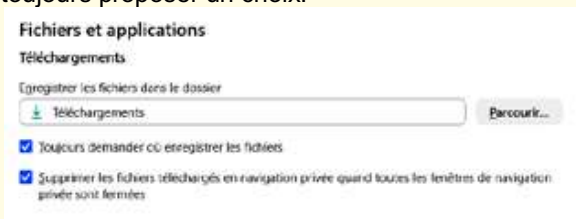
suppression du 3 et saisie du 4

## ➤ Cas du téléchargement

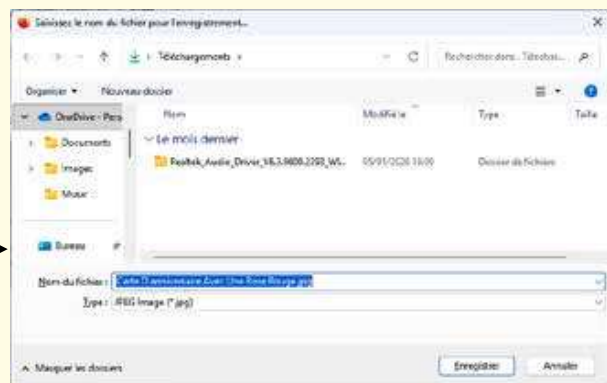
- En Messagerie pour les pièces attachées : vous devez choisir le Dossier destinataire.
- À partir d'une page web :

Le fichier est systématiquement placé dans le dossier Téléchargement

Dans la partie paramètre de votre navigateur vous pouvez choisir la destination de l'enregistrement ou toujours proposer un choix.



Vous pouvez choisir le dossier d'enregistrement

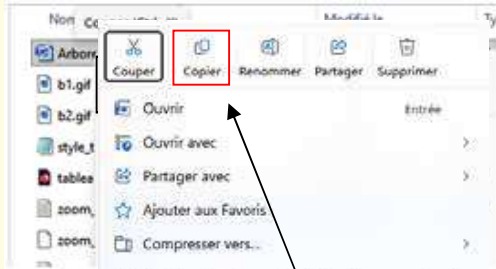


## ➤ Copie d'un fichier

Réalisation de la Copie soit un *Copier / Coller*, à partir du Gestionnaire de fichiers :

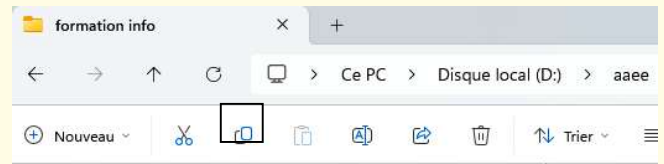
- Choisir le fichier avec un clic gauche
- Se placer dans la zone destination et choisir *Coller* avec l'une des méthodes ci-dessous.

1. un clic droit propose le menu



Choisir Copier

2. Avec le Menu situé en haut



Choisir Copier  
si vous n'avez pas d'icônes

3. Utilisation des touches Accès rapides

Le Copier      touche **CTRL** appuyée puis touche C  
Le Coller      touche **CTRL** appuyée puis touche V

## ➤ La Copie ou le Déplacement d'un fichier : méthode conseillée

Préparer deux fenêtres avec les deux emplacements : dossier de départ et dossier de destination.

*Ex : copie du fichier `essai1.docx` du bureau vers le dossier AAEE*

Pour obtenir la deuxième fenêtre, utiliser un clic droit sur le dossier *Mes documents/AAEE* visible dans l'arborescence de gauche et choisir *Ouverture dans une nouvelle fenêtre*.

Positionner les deux fenêtres en taille intermédiaire sur le bureau.

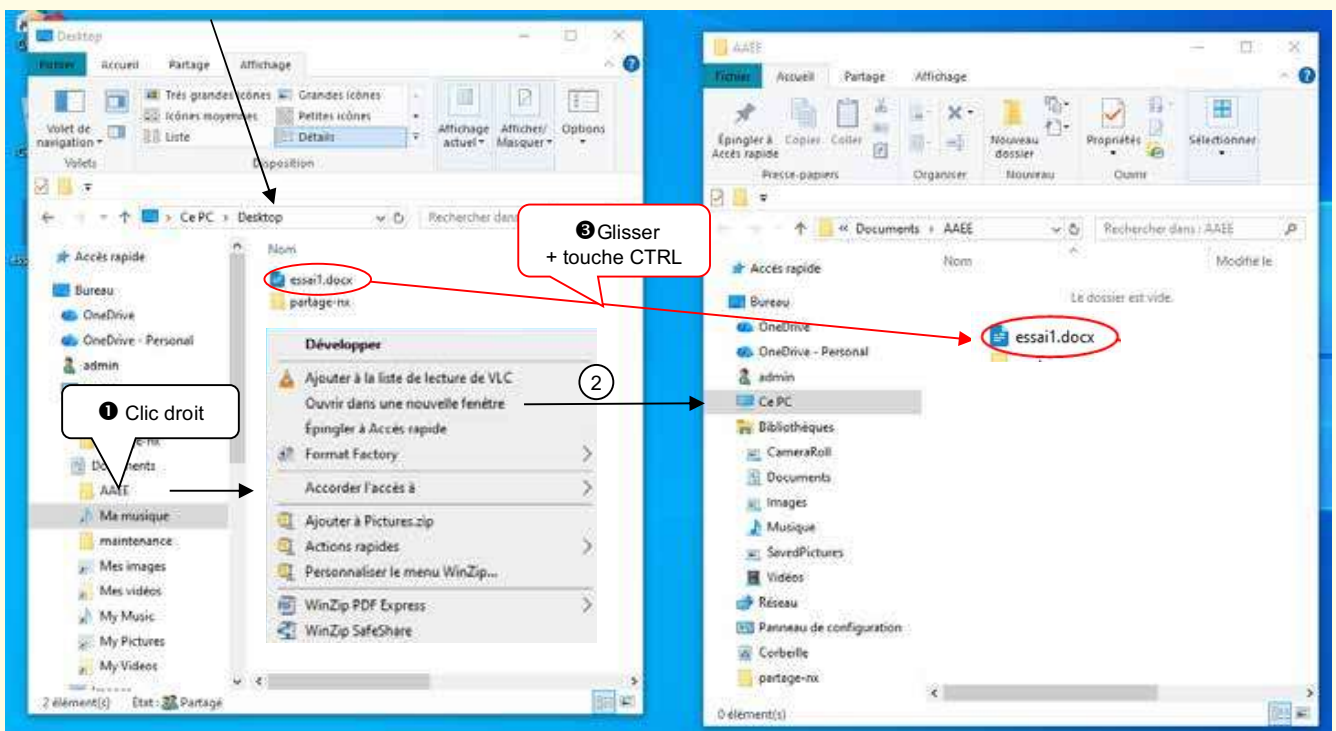
*On obtient la taille intermédiaire en cliquant sur le bouton*

*On peut alors modifier et déplacer la fenêtre.*



Bureau avec le fichier `essai1.docx`

Dossier AAEE de Mes Documents



- Le Copier : Réaliser la copie en faisant glisser (avec la souris : clic gauche appuyée) en maintenant la touche **CTRL** enfoncée.
- Cas du déplacement      *Couper / Coller*

Méthode identique

1 et 2 => en utilisant la fonction *Couper* à la place de *Copier*

3 => déplacement sans appuyer sur la touche CTRL.

**Prochain article :**

Recherche de fichiers – Cas des doublons

## LA CHASSE AU DIABLE PAR CONSTANT LAURENT (1870)

Les chevreuils ont l'habitude de se livrer à leurs ébats amoureux dès le mois de mars. Donc un de ces jours derniers, certain brocard qui avait été assez mal accueilli de sa dame, devint fou de désespoir et prit sa course à travers mon village.

Une porte se trouvant entrebâillée devant lui, notre toqué la poussa d'un coup de tête à tout pourfendre et entra dans la maison. La porte brutalisée alla heurter la muraille et revint du contrecoup sur la baie où elle se referma au pêne.

Or, dans la maison, se trouvait le propriétaire, un sabotier, lequel ayant trop bu d'un coup, dormait sur un tas de copeaux. À l'aspect de l'intrus qui menait un bruit de possédé, le sabotier se réveilla et crut que Satan en personne venait le visiter. Il se prit à pousser des cris de damné et à appeler au secours.

D'aventure, le garde champêtre passait devant la porte.

- *Qu'y a-t-il donc, voisin ?* demanda le fonctionnaire en dégainant son coupe-chou.

- Il y a que le diable est chez moi !

- *Comment est-il ?*

- Velu !

- *Et son menton ?*

- Barbu !

- *Et son pied ?*

- Fourchu !

- *Et son front ?*

- Cornu !

- *Plus de doute ; c'est le diable. Attends un peu, je vais chercher de l'eau bénite et mon fusil.*

Le garde champêtre parti, le sabotier qui s'étonnait que le diable ne l'eût pas emporté, risqua un œil. Il vit messire Satan qui rongait une miche ; ceci lui parut louche. Il risque l'autre œil et s'aperçut que le diable n'avait pas de queue. Ce fut un trait de lumière. « *Si tu n'as pas de queue, tu n'es pas le diable ! se dit le*

*sabotier qui raisonne serré, et du moment que tu n'es pas le diable, tu dois être un chevreuil... Prrr ! »*

Le chevreuil fit un bond de six pieds.

« *Ah ! tu n'es qu'un chevreuil !* cria le sabotier. *Ah, tu te permets de faire le diable ! Ah, tu t'imagines que je donne dans ton potin ! Attends ! tu vas voir de quel bois je me chauffe avec le diable. »*

Alors, empoignant un parement de fagot capable d'assommer un rhinocéros, notre homme se précipita en brandissant sa trique. Mais le chevreuil qui prévoyait le coup, fit un bond de côté, attaqua l'ennemi en flanc, lui laboura la partie inférieure et supérieure du fémur, et s'élança à travers le carreau de vitre dans la rue

où il tomba sur le garde champêtre qui revenait avec son escopette et son eau bénite.

« *À moi !* » cria le garde champêtre.

« *Au chevreuil !* » hurlait le sabotier.

Le garde, entendant parler de chevreuil, se releva prestement, ajusta l'animal à vingt pas, et, en sa qualité de bon tireur... il le manqua parfaitement. Or, comme il est de notoriété qu'un bon chasseur ne peut manquer un chevreuil à vingt pas, il n'est pas un habitant du village qui ne soit prêt

à jurer ses grands dieux que le diable a visité le pays et que s'il est descendu chez le sabotier, c'est qu'il sentait le besoin de dissimuler son pied fourchu avant de faire son tour dans le village.

**Épilogue.** Le lendemain le chevreuil-Satan fut tué par le garde champêtre qui avait eu soin de charger son fusil avec une balle sur laquelle il avait fait une croix...

Nous avons mangé son filet, pas celui du garde, et nous pouvons affirmer que le diable mariné est excellent !

Récit tiré de « **365 histoires de chasse** » Éditions de Montbel



## PETIPOTINS

### Le grand voyage

Plantée sur mon balcon, en équilibre sur mes deux jambes, main droite agrippée à la rambarde, je fais face à l'Est où pointe le rayon rouge matinal.

Cheveux au vent, je fends l'espace comme une fourmi sur un gros ballon de plage. Me voilà transportée dans une réalité souvent ignorée.

Cheveux au vent, oui, car... je fonce tout droit en roulé-boulé à 1.100 km par heure, comme tous les bourguignons implantés entre le 45e et le 50e parallèle nord.

Les ougandais, eux, « roulent-boulent » à 1.600 km à l'heure. Mais, bon, c'est toujours pour arriver en même temps sur notre point de départ respectif au bout de 24 heures...

... 24 heures merveilleuses durant lesquelles le soleil « me frôlant » sur ma droite m'a présenté sa collection d'habits dorés, éblouissants de paillettes rosées, jaunes, blanches et enfin rouge-sang derrière moi au moment de son coucher.

Puis c'est une grande plongée en avant dans le noir adouci de clair de lune. Je suis parmi les étoiles, les galaxies, les astres féériques. En haut, à gauche, l'étoile polaire ne me quitte jamais de son grand œil. J'ai l'impression qu'elle m'attrape par un bras pour me



faire tourner autour d'elle comme une patineuse des JO !

Lion, Poisson, Sagittaire, Bélier, Taureau, Scorpion lumineux, et j'en passe, défilent, me saluent et s'en vont galoper derrière le soleil...

Un itinéraire féérique en boucle de 26.400 km pour les bourguignons, en circuit fermé, tête en avant : mais voici de nouveau la gerbe flamboyante du petit matin.

Et ce n'est pas tout : mon ballon qui roule sur lui-même, file également, toujours sur la gauche, pour avaler une ellipse de 940 millions de km en 365 jours, à la vitesse de 107.000 km par heure.

Et ce n'est pas tout : mon système solaire se déplace dans ma voie lactée à une vitesse folle.

Et ce n'est pas tout : la voie lactée et la galaxie d'Andromède tentent une approche pour dans quelques milliards d'années. Faut bien viser !

**Après toutes ces réflexions, nos petites et grandes querelles humaines paraissent bien minables...**

**Micheline Pouilly.**

## COURRIER DES LECTEURS

### Croquis d'itinéraire et « Navi Rando \*»

Vous vous souvenez du croquis d'itinéraire de vos jeunes années !

«*Tout droit sur 120 m, 70 ° à droite sur 200 m, ...*»

Un dispositif pour mal voyants, constitué d'une application numérique, Navi Rando, qui utilise les signaux GPS et ceux de la centrale inertielle du smartphone, m'a rappelé le bon vieux temps de la... «Topo» à l'ancienne.

«*Point 8, midi, à 50 mètres, chemin à 3 heures*», telle est la consigne que le smartphone d'Annie lui délivre lorsqu'elle randonne **seule** sur les sentiers.

À chaque point sont associés une ou plusieurs consignes de navigation permettant de s'orienter et de construire une carte mentale du parcours.

Navi Rando recalcule régulièrement, tous les dix à vingt secondes, selon le paramétrage, le cap à suivre.

De la même manière, la distance jusqu'au prochain point GPS est mise à jour en continu.

Ce système mériterait d'être plus connu, n'est-il pas ?

**Willy**

*\*Avec l'aimable autorisation de L. Rasseneur, HDR*



## CE BEAU POÈME POUR UNE ACTIVITÉ INCONTOURNABLE... LA SIESTE



Pas un seul bruit d'insectes ou d'abeilles en maraude,  
Tout dort sous les grands bois accablés de soleil  
Où le feuillage épais tamise un jour pareil  
Au velours sombre et doux des mousses d'émeraude.

Criblant le dôme obscur, Midi splendide y rôde  
Et, sur mes cils mi-clos, alanguis de sommeil,  
De mille éclairs furtifs forme un réseau vermeil  
Qui s'allonge et se croise à travers l'ombre chaude.

Vers la gaze de feu que trament les rayons,  
Vole le frêle essaim des riches papillons  
Qu'enivrent la lumière et le parfum des sèves ;

Alors mes doigts tremblants saisissent chaque fil,  
Et dans les mailles d'or de ce filet subtil,  
Chasseur harmonieux, j'emprisonne mes rêves.

**Les trophées**  
**José-Maria de Heredia**

## LA RECETTE DU PRINTEMPS : CLAFOUTIS AUX FRAMBOISES

### Pour 6 personnes :

400 g de framboises, 2 œufs + 3 jaunes, 1 noix de beurre, 150 g de sucre semoule, 50 g de farine, 3 dl de crème fleurette, quelques gouttes d'extrait de vanille.

- Allumer préalablement le four (thermostat 5).
- Beurrer un moule en porcelaine, puis le saupoudrer de sucre semoule.
- Mélanger les œufs entiers et les jaunes avec le sucre (réserver une cuillerée de sucre).
- Ajouter la farine tamisée, mélanger puis ajouter la crème fleurette.
- Dans le fond du moule, disposer les framboises pointe en l'air.
- Verser doucement la préparation sur les framboises, lisser si nécessaire avec une spatule.
- Faire cuire au four pendant 30 minutes. À la sortie

du four, saupoudrer la surface du clafoutis. avec la cuillerée de sucre restant.

- Servir tiède ou froid.

**Conseil :** la cuisson du clafoutis doit être douce. Choisir de préférence un plat de cuisson en verre à feu, terre vernissée ou porcelaine à feu et servir dans le moule.



### TRAIT D'UNION

Revue trimestrielle de l'AAEE  
12, place Georges Pompidou  
93 167 Noisy-le-Grand Cedex  
ISSN : n°0248 - 1456  
SIRET : n° 429 406 911 00017  
Directrice : Françoise Blum  
Rédacteur en chef (courrier) :  
Jean-Paul Widmer  
5, allée Mathurin Méheut  
56 000 Vannes  
aaee.anciens@gmail.com  
Illustrations : AAEE / Mise en page  
et impression :  
Daddy Kate - 62 820 Libercourt

## AVEZ-VOUS PENSÉ À RÉGLER VOTRE COTISATION 2026 ?

Elle est indispensable à l'existence de notre association. Vous qui recevez le TU, votre participation permet son financement. Elle est obligatoire pour la participation aux différentes activités dont les SADA (assurance).

**Elle doit être versée, si possible avant le 31 mars.**

**Vous pouvez la régler :**

- Par virement sur le compte AAEE de votre région ou par chèque à votre trésorier régional

- Par virement sur le compte AAEE national (IBAN FR76 1010 7001 1800 5180 2488 221)

- Par chèque au Trésorier national :  
Thibaud JOFFE, 3 FREDEVILLE,  
63390 SAINT-GERVAIS - D'Auvergne

**Toutes les instructions nécessaires sont sur le site internet AAEE :**

[www.anciens-eclcs.fr](http://www.anciens-eclcs.fr)