

# TRAIT D'UNION



207

PUBLICATION DE L'ASSOCIATION DES ANCIENS ÉCLAIREURS ET ÉCLAIREUSES

## ÉDITO

Après une parenthèse enchantée (le SADA de Munster), l'actualité nous a vite rattrapés.

Quoique que l'on regarde, quoique l'on écoute, les nouvelles du monde sont alarmantes.

Existe-t-il une solution miracle pour faire face à cette surcharge d'informations anxiogènes, la gérer et rester le plus serein possible ? Pas à ma connaissance.

Le passé peut aider à donner du sens à nos vies. Les souvenirs nous façonnent, nous aident à comprendre et à accepter ce que nous sommes. Apprendre de nos expériences, les partager, avec la famille, les proches et les jeunes. L'AAEE c'est aussi ce lien entre passé et présent. Et les échanges entre les groupes d'actifs et d'anciens sont un enrichissement pour tous.

Jacqueline Rousseau-Dujardin, psychanalyste nous le rappelle : « *Les souvenirs, ce n'est pas ce qu'on a perdu ; mais plutôt ce qu'on a acquis.* »

Pour les nostalgiques, rappelez-vous de ce tube de l'été 1960, chanté par un jeune homme d'à peine 17 ans...

« *Souvenirs, souvenirs  
Je vous retrouve dans mon cœur  
Et vous faites refluer  
Tous mes rêves de bonheur.* »

Les SADAs sont des occasions d'échanger, de partager, de découvrir encore de nouveaux endroits, de nouvelles personnes, tout simplement de vivre des moments de bonheur. Et ça, ça n'est pas rien !

Françoise BLUM  
Loutre  
Présidente  
de l'AAEE



## LE MOT DU RÉDACTEUR EN CHEF

Dans ce nouveau numéro du T-U vous allez pouvoir, chers lecteurs, prendre connaissance de diverses informations concernant notre association qui est encore bien vivante malgré les départs d'anciens et grâce à l'arrivée d'une nouvelle génération (voir P 3) qui n'hésite pas à utiliser le Karaoké, en place des chants de William Lemit, pour les veillées.

Le SADA de Munster (voir P4 à P6), remarquablement organisé par la Section des Hauts-de-France, a été l'occasion de découvertes de l'Alsace avec ses magnifiques villes et villages multicolores, mais aussi de rencontres étonnantes (voir P 12) ainsi que de débats aussi passionnés que sérieux comme celui sur la laïcité.

Encore **la laïcité**, me direz-vous ! Ce mot qui ne se traduit dans aucune langue et oblige à utiliser des périphrases alambiquées ! Eh bien oui !

Dans une période où il se dit tout (et surtout n'importe quoi ! ) sur le sujet, il était important d'affirmer à nouveau **notre détermination à défendre et à promouvoir une laïcité positive et ouverte** ainsi résumée à cette occasion par Bernard Engrand : « *notre laïcité est un exemple remarquable de « vivre-ensemble » qui garantit des libertés de conscience et d'expression, ainsi que de pratique (ou pas ! ) d'un culte. Son aspect juridique assure que nul ne peut être privé d'un droit en raison de ses convictions ou de son origine.* »

**La laïcité**, attitude de tolérance démocratique, de respect de l'opinion et de la spiritualité de l'autre ainsi que de lutte contre toute discrimination, **est le pilier fondamental et incontournable de notre association**. Il est important de le dire, de l'écrire, de le faire savoir, de donner l'exemple.

Pour vous détendre vous retrouverez les rubriques habituelles et pour améliorer vos connaissances, un nouveau « tuto », sur la messagerie internet, est mis à votre disposition.

N'oubliez pas que l'été est une période idéale pour exprimer sa reconnaissance envers la nature pour les nourritures abondantes qu'elle nous offre. Et pour montrer que nous sommes en harmonie avec les rythmes de cette nature dont nous honorons la générosité, fêtons **Lughnasadh** dans la nuit du 31 juillet au 1<sup>er</sup> août (voir T-U 203).

Il me reste à vous souhaiter un bel été.

Jean-Paul Widmer

## Sommaire

- P1. Édito + Mot du Rédacteur
- P2. Agenda 2025 + Poème  
+ Actes du Comité Directeur
- P3. Reportage + Dates à retenir
- P4.5.6. SADA 2025
- P7.8.9. La messagerie (4<sup>ème</sup> partie) + Rappel
- P10.11. Ils nous ont quittés
- P12. Petipotins + Recette  
+ Les hasards de la vie.

Y arriverons-nous un jour ?

Il me faut une nuit entière  
pour construire un monde nouveau,  
accrocher des étoiles dans mon ciel.  
Il nous faut une nuit entière  
pour découvrir le bien en ce monde  
et en faire don au peuple.  
Une nuit entière est nécessaire  
jusqu'à ce que nous nous réveillions tous,  
les yeux ouverts sur un monde plus beau.

*Il me faut une nuit entière,  
la nuit de toute une vie  
pour m'ouvrir les yeux !*

*Claude Diringer, 1952  
Version française : Edgar Zeidler*



JUILLET

AOÛT

SEPTEMBRE

MAR 01	Thierry
MER 02	Martinien S27
JEU 03	Thomas
VEN 04	Florent
SAM 05	Antoine
DIM 06	Mariette
LUN 07	Raoul
MAR 08	Thibaut
MER 09	Amandine S28
JEU 10	Ulrich
VEN 11	Benoît
SAM 12	Olivier
DIM 13	Henri et Joël
LUN 14	Fête Nationale
MAR 15	Donald
MER 16	ND mt Carmel S29
JEU 17	Charlotte
VEN 18	Frédéric
SAM 19	Arsène
DIM 20	Marina
LUN 21	Victor
MAR 22	Marie-Madeleine
MER 23	Brigitte S30
JEU 24	Christine
VEN 25	Jacques
SAM 26	Anne, Joachim
DIM 27	Nathalie
LUN 28	Samson
MAR 29	Marthe
MER 30	Juliette S31
JEU 31	Ignace de L.

VEN 01	Alphonse
SAM 02	Julien Eymard
DIM 03	Lydie
LUN 04	Jean-M. Vianney
MAR 05	Abel
MER 06	Félicissime S32
JEU 07	Gaétan
VEN 08	Dominique
SAM 09	Amour
DIM 10	Laurent
LUN 11	Claire
MAR 12	Clarisse
MER 13	Hippolyte S33
JEU 14	Evrard
VEN 15	Assomption
SAM 16	Armel
DIM 17	Hyacinthe
LUN 18	Hélène
MAR 19	Jean Eudes
MER 20	Bernard S34
JEU 21	Christophe
VEN 22	Fabrice
SAM 23	Rose de Lima
DIM 24	Barthélémy
LUN 25	Louis
MAR 26	Natacha
MER 27	Monique S35
JEU 28	Augustin
VEN 29	Sabine
SAM 30	Fiacre
DIM 31	Aristide

LUN 01	Gilles
MAR 02	Ingrid
MER 03	Grégoire S36
JEU 04	Rosalie
VEN 05	Raissa
SAM 06	Bertrand
DIM 07	Reine
LUN 08	Nativité
MAR 09	Alain
MER 10	Inès S37
JEU 11	Adelphé
VEN 12	Apollinaire
SAM 13	Aimé
DIM 14	Croix Glorieuse
LUN 15	Roland
MAR 16	Edith
MER 17	Renaud S38
JEU 18	Nadège
VEN 19	Emilie
SAM 20	Davy
DIM 21	Matthieu
LUN 22	AUTOMNE
MAR 23	Constant
MER 24	Thècle
JEU 25	Hermann
VEN 26	Côme et Dan
SAM 27	Vinc. de Pau
DIM 28	Venceslas
LUN 29	Michel
MAR 30	Jérôme

SADA

LES ACTES DU COMITÉ DIRECTEUR (CD) DU 11 MAI 2025

Le CD a pris connaissance de la décision d'Andrée Trémoulet de ne pas se représenter au Comité directeur après de nombreuses années d'engagement et d'investissement. Merci à elle.

Le CD a accueilli avec plaisir deux nouveaux membres : Anne Catalo et Guy Grard élus par l'Assemblée Générale.

Le CD a réparti en son sein les fonctions ci-après :

Bureau

- Présidente	:	Françoise Blum	réélue
- Vice-présidents	:	Henri-Pierre Debord et Willy Longueville	réélu et élu
- Secrétaire	:	Jean-François Lévy	réélu
- Secrétaire adjointe	:	Michèle Le Guillou	réélue
- Trésorier	:	Thibaud Joffe	réélu
- Trésoriers adjoints *	:	Pierre Mesnard et Jean-Marie Petit	réélus

\* Jean-Marie s'occupe en particulier des adhésions, Pierre de la gestion des comptes dans les régions « inactives ».

Délégations

- Trait d'Union (TU)	:	Jean-Paul Widmer
- Gestion du site	:	Jean-Marie Petit
- Bourses, aides EEDF	:	Marie-Françoise Van Dessel
- Correspondant courriel	:	Jean-Paul Job
- Correspondants FAAS	:	Françoise Blum, Jean-François Lévy, Willy Longueville

Décisions du Comité Directeur

- **Aides aux Groupes EEDF** : Deux groupes des Hauts-de-France pourront bénéficier de l'aide de l'AAEE aux conditions habituelles après participation de la Section.
- **Association pour l'Histoire du Scoutisme Laïque (AHSL)** : Des liens seront mis sur le site AAEE pour pouvoir consulter les publications de l'AHSL.
- **Articles de fond en rapport avec le scoutisme** : le site de l'AAEE ainsi que le TU devront s'efforcer d'en publier.

## REPORTAGE DE NOTRE ENVOYÉ SPÉCIAL À L'ASSEMBLÉE GÉNÉRALE 2025 DE L'AAEE

C'est dans le très beau domaine de *La Petite Fecht* à Munster en Alsace qu'a eu lieu le 11 mai 2025 l'Assemblée générale de l'AAEE en présence de 52 adhérents.

Les débats ont débuté après le traditionnel moment de recueillement en mémoire des adhérents disparus et une pensée pour ceux qui n'ont pu être présents pour des raisons de santé.

**Le rapport moral**, édité dans le T-U 206, a été complété par des précisions apportées sur la situation aux EEDF, sur le T-U et sur le site internet de l'AAEE. Il a été approuvé à l'unanimité. La Présidente **Françoise Blum** a dit sa satisfaction de constater le dynamisme de certaines régions.

Pour le T-U dont le coût dépasse le montant des cotisations, il a été décidé de maintenir quatre parutions annuelles et d'envisager une hausse des cotisations.

**Pour le Site internet** de l'AAEE, il est constaté une augmentation sensible du nombre de visites ainsi que son intérêt pour les inscriptions et les adhésions.

**Le rapport financier** que chaque adhérent a reçu par courrier, approuvé par le Commissaire aux comptes **Guy Grard**, a reçu le quitus de l'AG.

**Les élections au Comité Directeur** : quatre des cinq membres dont le mandat arrivait à échéance, se représentaient (**Henri-Pierre Debord, Willy Longueville, Jean-Marie Petit, Jean-Paul Widmer**). **Dédée Trémoulet** a décidé de passer la main après de très nombreuses années de présence active au sein du Comité directeur. **Anne Catalo** puis **Guy Grard** se sont présentés comme candidats.

Il est décidé de procéder à un vote à main levée ; tous les candidats ont été élus ou réélus à l'unanimité sous les applaudissements.

C'est donc un CD de 16 membres, à nouveau rajeuni qui prend dorénavant en main les destinées de l'AAEE. **Jocelyne Decottignies** s'est proposée pour remplacer **Guy Grard** comme **Commissaire aux comptes** à la satisfaction de l'assistance.

**Les SADA** : l'AG est informée de la situation concernant les prochains SADA.

Les SADA suivants sont d'ores et déjà programmés et leur organisation plus ou moins avancée selon leurs dates :

- SADA archives dans l'Allier à Bellenaves du 21 au 28 septembre 2025
- AG/SADA du 23 au 28 mai 2026 dans le Lot dans un centre CapFrance

Les précisions concernant cet AG-SADA paraîtront dans les prochains T-U ainsi que sur le site internet AAEE.

Le SADA suivant est en projet :

- SADNAT à l'automne 2026 en Vallée d'Ossau dans les Pyrénées atlantiques.

**Le Règlement intérieur** : sur proposition de **Pierre Mesnard** des actualisations sont adoptées et en particulier l'utilisation du terme de « section » en lieu et place de « région » pour les entités locales.

### DATES À RETENIR POUR LE SADA /AG 2026 - À NOTER DÈS À PRÉSENT

**Le prochain SADA/AG aura lieu du 23 au 30 mai 2026 au centre de vacances Cap France du Terrou dans le Lot.**  
Un site et un hébergement exceptionnels <https://www.capfrance-terrou.com/>

Découvrir les petits sites locaux de cette vallée du Quercy blanc, profiter de l'hébergement et de la restauration de ce lieu d'accueil particulier, se retrouver dans des activités scouts version AAEE sont les projets de l'équipe Midi-Pyrénées qui vous accueillera.

Le montant prévisionnel du séjour sera au maximum de 830 €. Dans le cas où l'effectif de 42 personnes serait atteint, il sera alors possible d'obtenir des gratuités qui viendront réduire le montant de la participation de chacun. (de l'ordre de 30 €)

Nous avons pris en compte les différents soucis de mobilité dans le choix du lieu d'accueil et des visites. Toutefois il sera important de bien les préciser lors de l'inscription et de prévoir d'apporter sa carte PMR le cas échéant.

Plus de précisions dans le TU 208 d'octobre.

Anne Catalo

### **Lundi 12 mai matin**

#### **Balade sur le sentier des poètes**



Pour bien commencer le séjour, l'« *elsassischer Dichterwaj* » proposé en 2 versions, marche d'environ 2 h à travers montagne et forêt ou balade autour de Munster, nous a permis de découvrir des poètes alsaciens. Nous nous sommes arrêtés à chaque panneau sur le parcours du sentier des poètes et, à tour de rôle, avons lu (en français) les textes affichés. Un bien agréable moment.

*Françoise Blum*

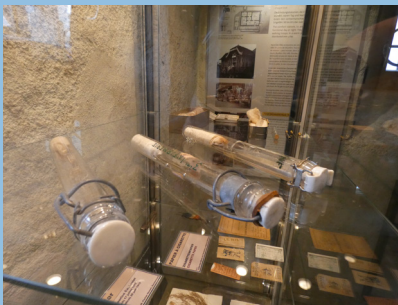
### **Lundi 12 mai après-midi**

#### **Visite de l'église de l'Emm**

L'église de l'Emm est à la fois l'église paroissiale de Metzeral-Sondernach (Haut-Rhin), le lieu d'un pèlerinage séculaire dédié à la Vierge et aussi un Mémorial consacré aux soldats de la Grande Guerre tombés dans les Vosges, notamment lors de la bataille de Metzeral en juin 1915.



#### **Visite du petit musée de l'Ambulance Alpine de Mittlach**



Le musée se trouve dans le bâtiment mairie-école de la commune construit en 1912, là-même où fut implanté l'Ambulance Alpine dès 1915, lors de la première guerre mondiale. Il est aujourd'hui un vestige authentique d'un poste de premiers secours qui accueillait le service de santé pendant le conflit, et retrace le travail des soignants, médecins et infirmiers(ères) qui soignèrent soldats et civils durant toute cette guerre. On peut y voir notamment des civières, une table d'opération et des instruments chirurgicaux d'époque.

Pourquoi « Ambulance Alpine » ? En juin 1915, à Metzeral (3 km de Mittlach) eut lieu une effroyable bataille qui détruisit quasi intégralement la vallée. Il se trouve que ce sont principalement les Chasseurs Alpins Français (entraînés aux combats en montagne) et les bataillons des régiments de ligne qui remportèrent la victoire dans ce territoire alors Allemand. Pour l'armée française le combat de Metzeral est une victoire complète, les gains de terrains sont importants et presque uniques sur le front de l'Est. C'est ainsi qu'ils sont alors venus installer un hôpital de guerre pour les soldats à Mittlach, qui n'est plus redevenu Allemand.

*Christine Mesnard*

#### **Cimetière militaire le Chêne Millet**

Située au lieu-dit du Chêne Millet, la nécropole nationale de Metzeral regroupe les dépouilles de soldats morts pour la France lors des combats des Vosges pendant la Première Guerre mondiale.

Au centre de la nécropole est érigé un monument ossuaire dédié aux Chasseurs alpins de la 66<sup>ème</sup> division d'infanterie qui se sont illustrés lors des batailles du Linge et celle de Metzeral au cours de l'année 1915.





## Lundi 12 mai soirée

### La tournée du veilleur de nuit de Turckheim

Pour la soirée du premier jour du SADA Munster, ce 12 mai 2025 au soir, la pluie, qui avait commencé à tomber pendant le trajet peu de temps avant l'heure de la visite, s'est brusquement arrêtée à l'arrivée du veilleur de nuit de Turckheim à 22 h pile !!

La tournée du veilleur de nuit de Turckheim est une tradition ancestrale qui remonte à 1540. À l'époque, le veilleur de nuit avait pour mission de surveiller les rues et de s'assurer que les habitants éteignaient leurs chandelles pour éviter les incendies. Le métier de veilleur de nuit à Turckheim était crucial à l'époque où il n'y avait pas d'électricité.

Cette tradition fût réintroduite en 1953 par des bénévoles qui jouent le rôle du veilleur de nuit et font perdurer cette coutume unique. Pendant environ une heure, le veilleur de nuit, vêtu de son costume traditionnel comprenant une cape et un tricorne, et équipé d'une hallebarde et d'une lanterne, raconte l'histoire de la ville, partage des anecdotes historiques et chante des chants traditionnels en alsacien. La visite est ponctuée de seize arrêts principaux où le veilleur explique les particularités de chaque lieu et les événements marquants de l'histoire de Turckheim.

À chaque arrêt, le veilleur entonne un chant dont il fait répéter les deux derniers mots « guetti Nacht » aux visiteurs. Bien entendu, au seizième arrêt, nous étions tous au point !

#### Paroles en dialecte alsacien ancien

Han sori zu Fir und Liacht  
Dass uns Gott un Maria b'hiet !  
Jetz stand ich auf d'r Wacht  
Gott gebt uns alle' a guetti Nacht

#### Traduction française

Prends soin du feu et de la lumière  
Que Dieu et Marie nous protègent !  
Maintenant, je monte la garde  
Que Dieu nous donne à tous une bonne nuit

C'est donc avec une bonne fatigue après le bon kilomètre et demi parcouru à pied, mais aussi en se remémorant ces belles histoires racontées par « notre » veilleur de nuit drôle, volubile et captivant, que nous lui avons tous souhaité « **guetti Nacht** » en repartant vers nos pénates.

*Pierre Mesnard*

#### Chant entonné par le veilleur de nuit :

[https://www.anciens-ecles.fr/videos/turckheim\\_video.mp4](https://www.anciens-ecles.fr/videos/turckheim_video.mp4)

## Mardi 13 mai matin

### Une matinée gourmande à la Petite Fecht

Aujourd'hui, un événement particulier a ravi les passionnés de gastronomie et de traditions alsaciennes : la venue du pâtissier de

Munster à la rencontre des AAEE. Son objectif ? Transmettre l'art de la fabrication des véritables bretzels alsaciens.



Dès le début de l'atelier, les explications étaient précises : la longueur idéale du morceau de pâte, le placement des mains pour façonner la forme caractéristique, sans oublier la lecture minutieuse de la recette. Après ces conseils avisés, chacun s'est lancé dans la confection de son propre bretzel, concentré et enthousiaste.



Après un passage au four, l'attente fébrile a cédé la place à l'excitation : les bretzels dorés et croustillants étaient prêts à être dégustés ! Un vrai moment de plaisir partagé, où chaque participant a pu savourer le fruit de son travail.

Pour ma part, mon bretzel s'est sublimé aux côtés d'un morceau de Comté offert par Michèle Gresset. Une combinaison exquise qui a parfait cette expérience gourmande. Une activité chaleureuse et authentique qui laisse derrière elle de délicieux souvenirs.

*Guy Grard*

### **Mardi 13 mai après-midi**

#### **Visite au musée de la Schlitte**



Une économie du bois relancée après la guerre de trente ans (1618-1648) par l'appel fait à des tyroliens qui amenèrent la schlitte dans la vallée de Munster.

En premier lieu nous est présentée toute la gamme des métiers du bois : bûcherons, menuisiers, tonneliers, tourneurs, sabotiers et d'autres encore..., les outils traditionnels, les scies manuelles

puis mécaniques : Tout un savoir-faire, tout un art ! Puis c'est la découverte de la pièce maîtresse, la Schlitte, grande luge sur rails de bois, difficile à conduire. Des accidents... Un réseau qui a fonctionné jusque dans les années 1950-1960. La parole du guide a réactivé le passé.

Merci aux bénévoles qui veillent sur la mémoire de ces métiers et de la sauvegarde de leurs outils.

*Bernard Engrand*

#### **Visite de la brasserie du Marcaire**

Bérangère nous reçoit dans sa brasserie, autour de ses cuves. Brasseuse experte, elle a créé elle-même son activité. En technicienne avertie, elle nous explique le processus de fabrication de ses bières, variées en goûts, dans le respect des règles de protection de l'environnement.

Nous sommes invités à une dégustation des bières, de sodas, de panachés appréciés de tous.

Nous souhaitons à la jeune auto-entrepreneuse la plus grande réussite dans ses projets.



*Bernard Engrand*

### **Mercredi 14 mai matin**



#### **Journée à Colmar**

Nous voilà partis pour Colmar où les canaux coulent en douceur et reflètent les admirables maisons à colombages. C'est ici qu'est né Auguste Bartholdi (1834-1904) sculpteur à la renommée mondiale puisque la statue de la Liberté... c'est Lui !

Mais notre premier rendez-vous fut le musée Unterlinden qui abrite, outre des œuvres classiques (Holbein, Cranach), modernes ou contemporaines (Nicolas de Staël, Otto Dix, Picasso...), un **retable** «inratable»...

Ce retable, censé guérir du feu sacré une intoxication au seigle au XVI<sup>ème</sup> siècle, a été réalisé pour la Commanderie des Antonins, confrérie au service des malades, par Mathias Grünewald et Nicolas Hagueneau (1512-1516).

Notre guide a su nous captiver et narrer en maints détails ce polyptique composé de plusieurs panneaux peints représentant à la fois des épisodes de la vie du Christ et de St Antoine.

À voir absolument !

*Jocelyne Decottignies*

# La messagerie (4<sup>ème</sup> partie) par Jean-Marie PETIT

## Réception des messages

Dans la partie Réception, le(s) message(s) reçu(s) est repéré par les informations :

Jmp.formation@gmail.com	Carnet de chants	22/05/2025	Carnet1.pdf
Correspondant ou Expéditeur	Sujet ou objet	Date d'envoi	Pièce attachée

### ➤ Cas d'un message sans pièce attachée

Lecture du message en cliquant dessus.

Attention vous êtes en lecture seule (vous ne pouvez le modifier).

### ➤ Cas d'un message avec pièce attachée

- Lecture du message en cliquant dessus.

Si ce message contient une image, elle peut être visible dans le corps du message.

- Lecture de la pièce attachée en cliquant dessus :

Si votre ordinateur (ou votre smartphone) contient le logiciel approprié : vous pouvez alors ouvrir la pièce attachée en lecture seule.

Vous pouvez changer l'application de lecture avec l'option Ouvrir avec (clic droit).

### ➤ Possibilités, suite à la réception d'un message

- Enregistrer la pièce attachée afin de la modifier, pour ensuite la réexpédier à l'expéditeur.

Attention : L'enregistrement se réalise par défaut dans votre dossier Téléchargements sinon vous choisissez un dossier personnalisé.

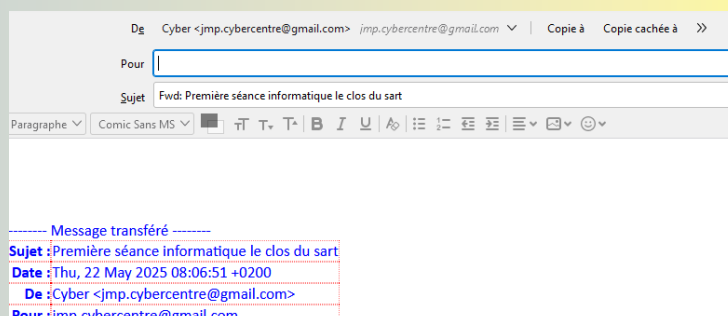
- Transférer le message

Vous choisissez alors le(s) destinataire(s) et vous pouvez modifier ou compléter ce message.

Si le message original contient une pièce attachée elle est également jointe (vous pouvez la supprimer)

La mention **Fwd** est ajoutée en préfixe de l'objet.

Une entête **Message transféré** reprend les informations : expéditeur, destinataire(s), objet, date du message original.



Attention : s'il y avait plusieurs destinataires visibles, toutes les adresses méls sont énumérées.

Vous pouvez bien sûr supprimer cette entête.

- Classer le message reçu

Si vous avez créé des dossiers locaux dans votre environnement messagerie, vous pouvez déplacer le message reçu vers un dossier approprié.

- Supprimer le message reçu

Il sera déplacé dans la partie Corbeille (avec la pièce attachée éventuelle) de votre environnement messagerie.

Remarques :

- Conserver les messages qui pourraient être une preuve d'achat, de paiement, d'envoi.
- Supprimer les messages obsolètes ou « douteux ».
- Répondre à un message

Dans ce cas, suivant vos paramètres le contenu du message d'origine est conservé.

Vous êtes en mode édition c'est-à-dire écriture / modification.

Attention : vérifier dans le cas d'un envoi multiple avec une suite d'adresses visibles de **ne pas répondre à tous** (option par défaut pour la messagerie d'un smartphone).

Remarques : Il est parfois utile de répondre à la suite du texte de l'expéditeur. Par contre s'il existe une succession de différentes réponses, il est souvent inutile d'avoir un historique qui peut être répétitif et trop long.

## Quelques conseils et règles de sécurité en messagerie

### ➤ Lecture d'un message

- Avant d'ouvrir un message, vérifier l'adresse mél de l'expéditeur si celle-ci est bizarre ou si la partie finale après un point n'est pas connue comme .fr .com .org.

Dans ce cas ne pas ouvrir le message, le supprimer et **vider** votre corbeille de messagerie.

- Cas des images dans un message

Une image visible dans le message peut contenir un virus si vous cliquer dessus.

Prenez l'habitude dans un envoi de joindre vos images en pièces attachées et de ne pas les copier dans le contenu du message.

### ➤ La corbeille

À chaque fois que vous supprimez un message il est déplacé vers la corbeille.

Il faut vider cette corbeille afin de libérer de la place sur le serveur distant de votre hébergeur de messagerie (il correspond au nom après @ de votre adresse mél.

Cette corbeille peut être vidée automatiquement suivant vos paramètres.

### ➤ Le sujet ou l'objet d'un message

Pour permettre un classement et une information nécessaire, sans devoir ouvrir le message, il est utile de préciser en quelques mots en quoi concerne le contenu de ce message.

### ➤ Carnet d'adresses

Afin d'éviter en partie l'accès à ce carnet d'adresses par des robots « malveillants » il faut créer deux adresses « bidons » :

aaa@bidon.fr et zzz@bidon.fr

Celles-ci provoquent l'abandon de la recherche en rencontrant une adresse fausse.

### ➤ Copie cachée

À chaque fois que vous avez plusieurs adresses en destinataires :

Indiquer votre propre adresse mél comme destinataire et utiliser toujours l'option *Copie Cachée (Cci)* avec la liste des destinataires.

*Cette option empêchera la diffusion d'adresses vers un piratage éventuel et vous recevrez une copie de votre message afin de vérifier votre envoi.*

*Dans ce cas si une adresse est fausse ou inexistante vous recevrez un message d'alerte.*

### ➤ Logiciel de messagerie

Afin d'administrer plus facilement votre messagerie vous pouvez installer sur votre PC un logiciel spécifique gratuit comme Thunderbird, Proton Mail, ik.me...

Cette option permet d'avoir une copie de votre environnement de messagerie sur votre PC en temps réel.

Ceci donne la possibilité de gérer vos messages reçus et vos envois, même sans avoir internet.

### ➤ Sauvegarde

Suivant votre serveur de messagerie vous avez la possibilité de sauvegarder un ou plusieurs messages avec l'option sauvegarder.

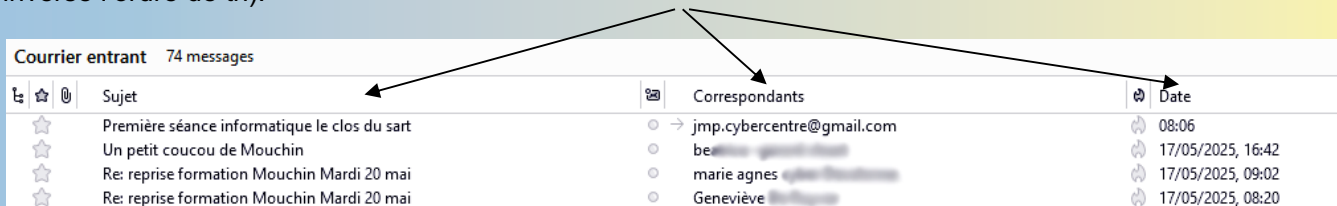
Votre mél est enregistré automatiquement au format EML.

Si vous utilisez un logiciel spécifique de messagerie sur votre PC cette option n'est pas utile.

### ➤ Du ménage dans votre messagerie !!!

Afin d'éviter un blocage du serveur distant de messagerie (saturation du nombre de messages) il faut régulièrement supprimer les messages obsolètes.

Utiliser dans la partie envoi ou réception un classement soit chronologique soit alphabétique pour les colonnes date ou Correspondants ou Sujet (clic en haut de la colonne sur l'entête choisie, un deuxième clic inverse l'ordre de tri).



Courrier entrant 74 messages		
Sujet	Correspondants	Date
★ Première séance informatique le clos du sart	→ jmp.cybercentre@gmail.com	08:06
★ Un petit coucou de Mouchin	be...	17/05/2025, 16:42
★ Re: reprise formation Mouchin Mardi 20 mai	marie agnes	17/05/2025, 09:02
★ Re: reprise formation Mouchin Mardi 20 mai	Geneviève	17/05/2025, 08:20

Vous pouvez également utiliser la fonction tri proposée avec un logiciel de messagerie.

Cette méthode vous permet de sélectionner les messages à supprimer ou à classer suivant un critère de recherche (la date d'envoi ou de réception, l'adresse mél de l'expéditeur ou du destinataire, l'objet du message).

- Méthode de sélections multiples:

### Messages éparpillés

Courrier entrant 75 messages 3 messages sélectionnés

Filter ces messages <Ctrl+Maj+K>

Non lus Suivis Contacts Étiquettes Pièces jointes

Sujet	Correspondants	Date
Re: Première séance informatique le clos du sart	jmp.cybercentre@gmail.com	10:20
Première séance informatique le clos du sart	jmp.cybercentre@gmail.com	08:06
Un petit coucou de Mouchin	beatrice-gerard	17/05/2025, 16:42
Re: reprise formation Mouchin Mardi 20 mai	marie agnes cyber	17/05/2025, 09:02
Re: reprise formation Mouchin Mardi 20 mai	Geneviève	17/05/2025, 08:20
reprise formation Mouchin Mardi 20 mai	jmp.cybercentre@gmail.com	17/05/2025, 06:59
Formation du 13 mai	marie agnes cyber	12/05/2025, 22:52
Re : informations groupe informatique résidence du Sart	sophie@shoo.fr	05/05/2025, 08:50

Un clic gauche sur le premier message Puis

Appui sur la touche **CTRL** clic gauche sur les autres messages en gardant l'appui sur **CTRL**

### Messages à la suite :

Courrier entrant 75 messages 5 messages sélectionnés

Filter ces messages <Ctrl+Maj+K>

Non lus Suivis Contacts Étiquettes Pièces jointes

Sujet	Correspondants	Date
Re: Première séance informatique le clos du sart	jmp.cybercentre@gmail.com	10:20
Première séance informatique le clos du sart	jmp.cybercentre@gmail.com	08:06
Un petit coucou de Mouchin	beatrice-gerard@loart	17/05/2025, 16:42
Re: reprise formation Mouchin Mardi 20 mai	marie agnes cyber	17/05/2025, 09:02
Re: reprise formation Mouchin Mardi 20 mai	Geneviève	17/05/2025, 08:20
reprise formation Mouchin Mardi 20 mai	jmp.cybercentre@gmail.com	17/05/2025, 06:59
Formation du 13 mai	marie agnes cyber	12/05/2025, 22:52
Re : informations groupe informatique résidence du Sart	sophie@shoo.fr	05/05/2025, 08:50

Un clic gauche sur le premier message Puis

Appui sur la touche **majuscule ↑** et clic gauche sur le dernier message en gardant l'appui sur **↑**

Ensuite un clic droit sur la zone de la sélection (mise visuellement en valeur) et choisir l'option *Couper* ou *Supprimer*.

Après le déplacement vers la corbeille, n'oubliez pas de **vider** votre corbeille.

### Précisions anglais - français

Anglais	Français
Mail	Mél
E-mail	Courriel

## URGENT RAPPEL PROCHAIN SADA DANS L'ALLIER du dimanche 21 au dimanche 28 septembre 2025

### INSCRIPTIONS : Il reste encore quelques places disponibles.

Pour plus de détails se reporter au T-U précédent N°206 ou auprès des organisateurs :  
par mail ou par téléphone : [jpwidmer@numericable.fr](mailto:jpwidmer@numericable.fr) 06 07 99 88 83  
[michele.leguillou0947@gmail.com](mailto:michele.leguillou0947@gmail.com) 06 62 66 38 91

À noter que par le rail : il existe bien une **gare à Bellenaves**, mais elle est accessible à partir de **Clermont-Ferrand** (et non Vichy comme indiqué dans le T-U 206).  
Horaires disponibles à partir du 1er juillet.



**Denise Zwilling-Olgiati** nous a quittés le 9 mai 2025 à l'âge de 87 ans.

Éducatrice de jeunes enfants elle a fait partie de la Fédération Française des Éclaireuses (FFE) puis, en 1964, à la dissolution, a repris l'animation de groupes au sein de la Fédération des Éclaireurs et Éclaireuses Unionistes de France (FEEUF) devenue les Éclaireurs et Éclaireuses Unionistes de France (EEUdF) en 1994.

Elle a longtemps été Présidente de l'AAFFE (Association des Anciennes de la FFE) et à ce titre, en 2012, elle a rejoint la FAAS, en fut trésorière puis Présidente de 2017 à 2020, laissant la place à notre Présidente Françoise Blum.

Pendant sa Présidence elle a aimé suivre des Conférences internationales de l'AISG.

Au contact de l'AAEE elle a participé deux fois à nos Sadas, au Luxembourg en 2015 et à La-Ferté-Imbault en 2017, ainsi qu'aux Sadnats des Longevilles-Mont-d'Or et des Cinque Terre.

Par passion de l'Histoire elle s'est engagée pour enrichir « L'Histoire du Scoutisme Féminin » (cf. le site des Astrales) et a beaucoup œuvré pour transmettre cette passion.

On a pu la rencontrer lors des Journées de la Mémoire de l'Association pour l'Histoire du Scoutisme Laïque. Unioniste elle avait parfaitement compris notre laïcité !

Très pédagogue, elle a su transmettre son enthousiasme éducatif auprès de toutes celles et tous ceux qui l'ont abordée. Et ils furent légion !

*Nicole et Willy Longueville, Jean-François Lévy.*

*NDLR : « Réforme » (13 mai 2025) a fait paraître un article très complet sur Denise.*



**Maryvonne Kerleau**, « Rafale », centenaire de quelques jours, nous a quittés à Paris le 14 avril 2025.

Ses activités aux Éclaireurs de France d'abord, se sont déroulées à Douai dans le Nord où elle animait une joyeuse troupe avec malice et efficacité.

Son beau dynamisme a marqué tous les responsables nordistes de l'époque.

Les fonctions de son époux, Jean, haut responsable chez les cheminots l'ont amenée à quitter la Cité de Gayant pour Paris de 1969 à 1982.

La retraite venue ils filent de 1982 à 2000 à Montflanquin, près de Villeneuve-sur-Lot, mais doivent revenir à Paris (XV<sup>ème</sup>) pour raisons médicales.

On l'y retrouve à l'AAEE, correspondante régionale, avant que Jean-François Lévy ne lui succède.

Elle devient Secrétaire du Comité Directeur à la suite d'Yvonne Delbos et en partenariat avec Suzanne Chatelet, autre centenaire (de 106 ans) !

Ses notes du Comité Directeur valaient celles d'un scribe « bénédictin », mais lors des réunions nous étions priés de bien mieux préciser nos décisions, lentement SVP !

Conviviale, sa maison parisienne a souvent accueilli avec bonheur des réunions de la « Région ». Île-de-France » mais aussi notre Comité Directeur quand il n'était pas hébergé par la Mairie du XI<sup>ème</sup>.

*Willy Longueville*



**Yvon Bastide** nous a quittés le 16 mai 2025 à l'aube de ses 93 ans (le 30 Mai).

Il entre aux Éclaireurs de France (EDF) en 1945 et fait à ce titre une première expérience de scoutisme dit « d'extension » à l'Hôpital psychiatrique de Saint-Alban-sur-Limagnole. Intéressé par ce domaine, il suit les travaux de l'Équipe Nationale EDF « Extension » animée par « Érable » Lévy Danon.

Ce qui explique qu'en 1963 il crée « l'Association Loisirs des Jeunes Sourds » avec son épouse Catherine.

En 1964, toujours avec Catherine, c'est « le Fieux », centre de vacances et de formation de cadres pour déficients auditifs : il ne semblait pas trop aimer ce dernier terme !

Mais on n'oubliera pas qu'entre temps il est devenu Polytechnicien (X 53).

Très modeste sur cette formation il aimait cependant dire (et écrire) qu'il était plus intéressé par les relations publiques que par le cours de... physique !

En fin de cycle il optera plutôt pour le « Conseil » aux entreprises !

La période 1964 de la fusion EDF-FFEn et EF (Éclaireurs Français), en Éclaireurs et Éclaireuses de France (EEDF) à l'initiative de Jean Estève et de Denise Jousot entre autres, semble l'avoir marqué et on le comprend !

On le retrouve Responsable régional EDF de Paris entre 1968 et 1971 où il se montre très proactif. Super dynamique, il entre au Comité Directeur EEDF à une époque où, disons, les choses ne sont pas des plus simples...

En 1974, lors de la relance de l'AAEE par Pierre François mais avec Émile Guillen (Les Jeux) il se montre pour le moins réservé. Comment ! Des vieux passéistes qui se réveillent !

Nos valeurs ont dû se montrer ensuite plus « recevables » et au début des années 2000 il prend la succession de René Pascaud à la Présidence de notre « magnifique » association. Il quittera la Présidence en 2006 pour poursuivre l'écriture et l'édition de plaquettes sur nos illustres Anciens et plus tard il quittera l'AAEE.

En 2010, il crée l'Association pour « l'Histoire du Scoutisme Laïque » (AHSL) où, sans jamais se déclarer « historien » il va promouvoir avec opiniâtreté (le mot est très faible), nombre d'ouvrages (15) de « documents et témoignages », avec entre autres, Catherine, H.P. Debord, N. Gibaja et bien d'autres.

On parle là d'ouvrages édités avec « Accent du sud » et la supervision de Philippe Bernat, sans oublier les « Actes des Journées de la Mémoire du Scoutisme laïque » organisées par l'AHSL et les EEDF.

Il tenait fort à voir la réédition de : « Une Jeunesse Engagée » (livre qu'il avait consacré aux actions de membres des EDF et de la FFE pendant la Résistance)

Il a été exaucé !

Yvon nous a laissé, mais sa « patte » restera dans les mémoires.

*Willy Longueville*

Et il y a le corps. Et il y a l'esprit. Et il y a la volonté. Et il y a les rêves.

Le corps, il est lourd. L'esprit est ambitieux. La volonté est sans limite. Et les rêves... Ah les rêves.... Heureusement qu'ils sont là, partout, toujours.

Tu connais tous les plus hauts sommets du monde. Les plus pointus. Les plus blancs. Grâce aux conférences, aux documentaires, aux livres.

Tu as plongé parmi les coraux flamboyants. Tu as caressé les poissons arc-en-ciel.

Vêtu de peau de caribou, tu as rassemblé les troupeaux de rennes en compagnie des Inuits.

Tous ces faux souvenirs, un jour peut-être, par miracle sans doute... Sait-on jamais ? Oh, Génie, donne-lui trois vœux, s'il te plaît !

Dès l'arrivée de l'automne, mille picotements envahissent tes jambes engourdis. Elles se souviennent du craquement des feuilles et des brindilles sous tes pas. Elles se souviennent du tronc en travers du ruisseau que tu n'as jamais réussi à franchir par manque d'équilibre.

Dans le secret de ton cœur, tu aurais tant voulu être un grand sportif, courir les marathons. Mais la varappe t'a humilié. Alors, tout simplement, un jour, réussir à sauter à cloche-pied dans les flaques. En parlant de sauter, justement : avec un parachute, entendre l'air siffler et voir la terre de là-haut...

T'imaginer : devenir une petite plume sans frontière, toute légère, que la brise balance dans tous les sens. Ce serait si bon....

Pas de regret, pas d'amertume négative. Que des images merveilleuses dans ta tête. Et tu souris béatement, heureux, quand elles t'apportent un doux et indispensable réconfort.

*Micheline Pouilly*

### RECETTE DU BRETZEL (recette du pâtissier Willy de Munster)

#### Ingrédients :

- 1 kg de farine
- 20 g de sel
- 80 g de levure boulangère
- 80 g de beurre
- ½ l de lait

#### Préparation :

Mélanger tous les ingrédients afin d'obtenir une pâte lisse.

La travailler de suite en formant un cordon aux pointes affinées et former le bretzel.

Préparer une solution composée d'un litre d'eau, 80 g de bicarbonate de soude et une cuillerée à café de sel qu'il faut remuer jusqu'à dissolution complète. Y tremper le Bretzel puis parsemer le dessus avec du gros sel. Faire cuire au four préchauffé à 200° (thermostat 7/8) environ 10 à 15 mn.



#### TRAIT D'UNION

Revue trimestrielle de l'AAEE  
12, place Georges Pompidou  
93 167 Noisy-le-Grand Cedex  
ISSN : n°0248 - 1456

SIRET : n° 429 406 911 00017

Directrice : Françoise Blum  
Rédacteur en chef (courrier) :

Jean-Paul Widmer

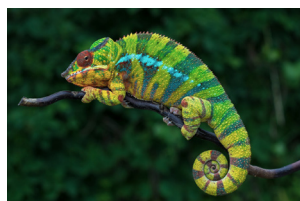
5, allée Mathurin Méheut

56 000 Vannes

aaee.anciens@gmail.com

Illustrations : AAEE / Mise en page  
et impression :

Daddy Kate - 62 820 Libercourt



**LES ANIMAUX  
DE SARAH,  
votre infographiste**

### LES HASARDS DE LA VIE VÉCUS AU SADA

Il est bien connu que SADA est synonyme de joie, retrouvailles et nouvelles rencontres. Il en est parfois d'ailleurs de surprenantes, telle celle-ci :

- « *Et toi d'où viens tu ?*
- *De Martinique*
- *Ah, c'est là que ma grande soeur est enterrée depuis 34 ans, au «Robert» plus exactement*
- *Mais c'est mon village !*
- *Alors connais-tu Henri Bonnard, mon beau-frère ?*
- *Henri, bien sûr, sa soeur est ma plus grande amie... et tu sais, ta grande sœur Claudine, je l'ai bien connue ! »*

Moment d'émotion...

*Jocelyne*